

# El compromís social de Gaudí i la Colònia Güell

Pere Jordi Figuerola Rotger<sup>1</sup>

Contemporània d'Antoni Gaudí, hi hagué una situació de forta conflictivitat social derivada dels efectes de la revolució industrial, que havia deixat els treballadors en una situació precària. El papa Lleó XIII havia publicat a finals del segle XIX la famosa encíclica 'Rerum novarum', que contribuí a desenvolupar una major consciència social entre els catòlics. Gaudí no restà indiferent davant la problemàtica social i actuà d'acord amb allò que li era propi com a professional. Mostrà una clara preocupació pels treballadors de la Sagrada Família, promovent escoles per als seus fills. A més, aconseguí que l'empresari Eusebi Güell — mecenes i amic seu — l'acceptés per projectar una colònia dissenyada per ell mateix, destinada a oferir una vida digna als treballadors del senyor Güell.



Croquis de les escoles de la Sagrada Família, Le Corbusier 1928.

Quan Le Corbusier visità la Sagrada Família s'admirà, sobretot, de les humils construccions provisionals d'envà doble del voltant del temple, especialment de les escoles que l'acabarien influenciant en edificis seus. A



La Catedral dels Pobres, Joaquim Mir 1898.

Gaudí sovint se'l qüestionava per la lentitud en la construcció d'aquesta església i ell responia: "l'Amo d'aquesta Obra no té pressa". Però com l'arquitecte sí que era conscient de les necessitats educatives dels fills i filles dels treballadors de la Sagrada Família, el primer en acabar-se van ser dites escoles. L'èxit d'aquestes fou tal que, tot seguit, van haver d'ampliar-se amb un altre local al carrer de València per acollir 120 infants de tota la nova barriada de classes poc afavorides coneguda com "El Poblet".

L'eufòria turística actual no ens deixa veure que el temple somiat per Gaudí, sufragat únicament amb donacions, es conceptualitzà no sols com un lloc de trobada amb Déu, sinó també com un espai per dignificar el treball del obrers de la Barcelona industrial que vivien en condicions inhumanes i que hi anaven a cercar reconfort. Així, li esqueia adient el sobrenom popular que va rebre en aquells primers temps: "la Catedral dels Pobres", i que tan bé va saber plasmar Joaquim Mir en la seva coneguda obra.

Gaudí es crià en un ambient familiar rural i menestral, on tothom col·laborava en totes les tasques. Això el dotà d'una mentalitat funcional i un esperit comunitari. Sent un àvid i analític lector aprofità l'ingent material

## GAUDÍ, ARQUITECTE GENIAL I CRISTIÀ CONSEQÜENT

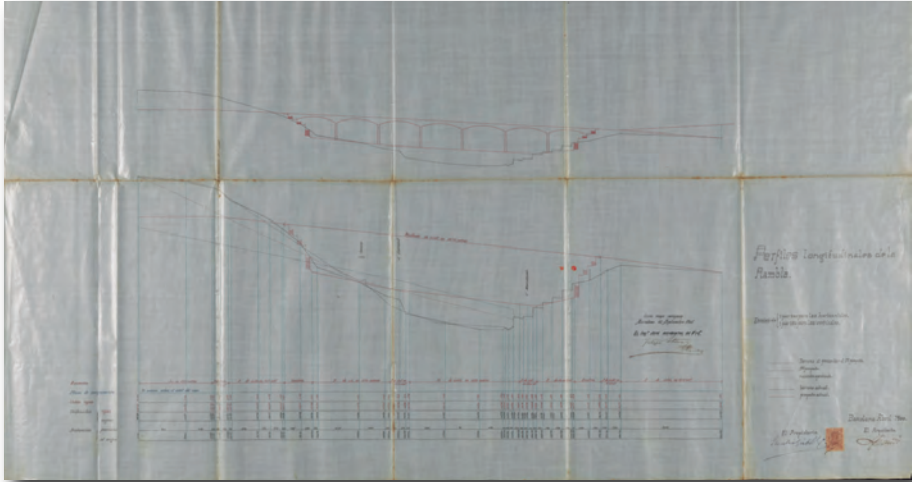


Societat Cooperativa l'Obrera Mataronina, Antoni Gaudí 1878.

bibliogràfic a què va tenir accés; els idiomes no suposaven un obstacle per a ell doncs, a més de català i castellà, sabia francès, alemany i anglès. Així, s'interessà per l'*Histoire des classes ouvrières en France depuis 1789 jusqu'à nous* de Pierre Émile Levasseur i descobrí els escrits de John Ruskin en els que feia explícita la simbiosi entre art i consciència social.

En arribar a Barcelona per estudiar arquitectura, Gaudí es va fer assidu a les tertúlies del Café Pelayo que era propietat del reusenc Francesc Oliver. El van ajudar a introduir-s'hi els seus condeixebles dels Escolapis de Reus: Antoni Aulèstia, Eduard Toda, els germans Francesc i Joaquim Bartrina. Gaudí fruïa de les converses d'intel·lectuals de tota mena, especialment de les dels seus col·legues que sobresortien pels seus ideals menys convencionals: agnòstics, nihilistes, darwinistes, anticlericals, catalanistes, republicans. La capital catalana vivia en ple període d'eclosió de les conseqüències de la revolució industrial i Gaudí va afegir a la seva formació cristiana de soca-rel els ideals utòpics del socialisme.

Dins d'aquest ambient lliurepensador es trobava Salvador Pagès, pioner del cooperativisme i director de "l'Obrera Mataronense". La mentalitat de Gaudí convergia amb els postulats formulats per Pagès en el seu cooperativisme reformista com a eina de transformació social, tot educant a la gent en una autèntica democràcia, desenvolupant individualment els valors humanistes i aconseguint l'harmonia de classes i justícia social sense l'ús de la violència



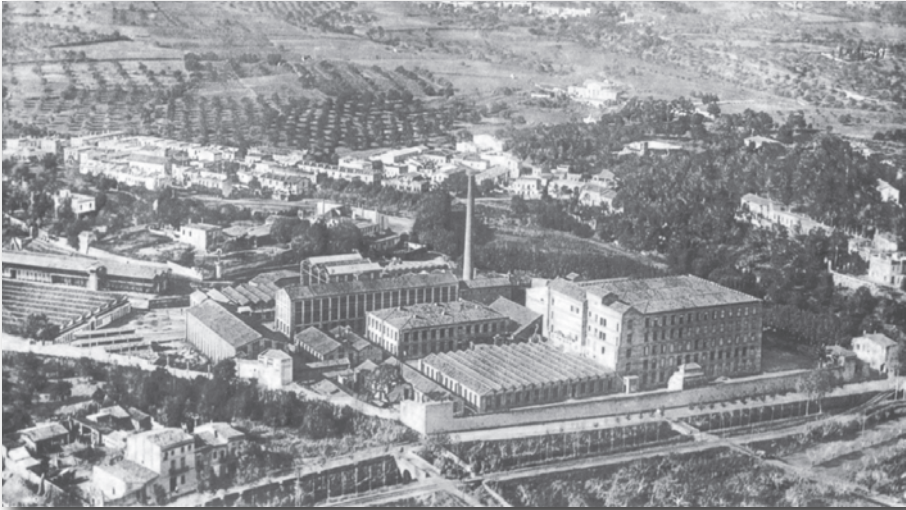
Projecte d'accés al Parc Güell en el barri de La Salut, Antoni Gaudí 1900.

que sols generava repressió. La sintonia d'ambdós personatges fou tal que Pagès encarregà a un Gaudí, encara sense el títol, el projecte urbanístic de la seva nova cooperativa a Mataró. L'arquitecte no el defraudà ja que feu uns plànols ben originals pel disseny i disposició de la fàbrica, dels habitatges i dels serveis; tot el conjunt harmonitzava comoditat i higiene aprofitant els més moderns avenços de l'època. Aquesta formulació traçada en color per Gaudí va ser presentada a l'Exposició Universal de París de 1878, on Eusebi Güell la va poder contemplar. Malauradament el projecte quedà inconclús i l'arquitecte va haver d'esperar l'encomanda de la Colònia Güell per dur a terme el seu model d'urbanisme social.

Des de la talaia de la Sagrada Família l'arquitecte era testimoni diari del desolador panorama de conflictivitat social que la revolució industrial estava deixant per l'explotació de la classe treballadora. Davant d'això, Gaudí adoptà una ètica social i laboral nova, de base teòrica, però d'implantació obligada, pragmàtica, que no sols aplicà durant l'execució de les seves obres, sinó que també aconseguí que l'empresari Eusebi Güell, mecenes i amic, l'acceptés com a *modus operandi*.

A més, s'havia arribat a un moment en què la jerarquia eclesiàstica, personificada en el Papa Lleó XIII, instà els potentats catòlics perquè procuressin millorar les condicions de vida d'una classe obrera cada cop més descristianitzada i que s'anava apropant al marxisme. En aquest context, Güell i el seu cunyat Claudio López (segon Marquès de Comillas) els principals industrials espanyols i homes de fe, acabarien executant els projectes de la Colònia Güell i del poblat miner de Bustiello a Astúries, respectivament.

## GAUDÍ, ARQUITECTE GENIAL I CRISTIÀ CONSEQÜENT

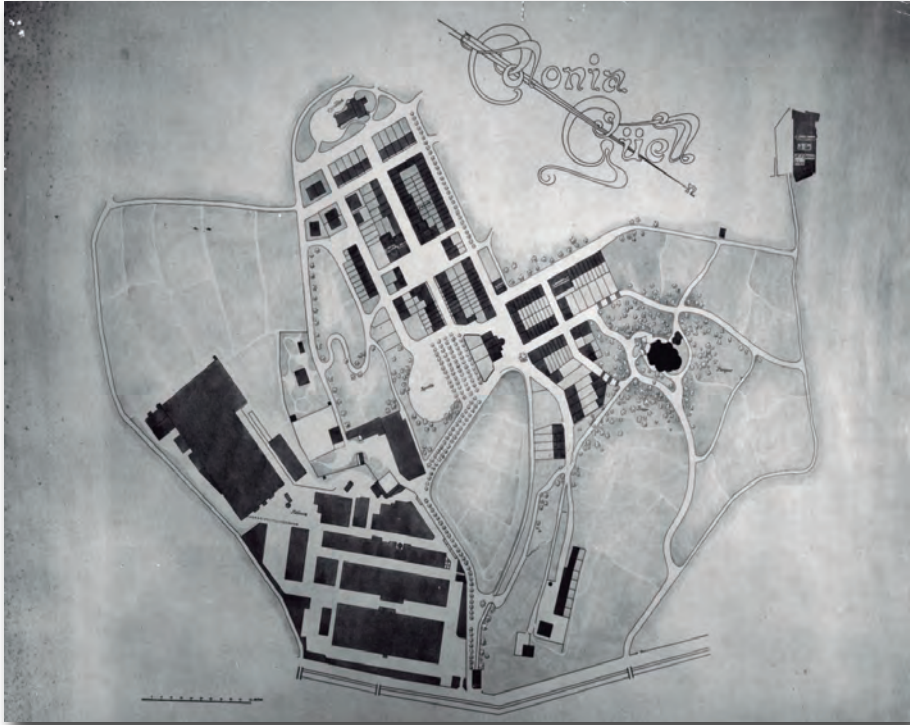


Vista aèria de la Colònia Güell, 1914.

A prop dels quaranta anys d'edat, Gaudí havia assolit la plenitud intel·lectual i formal que el conduïren a la fita de la Colònia Güell, i, al mateix temps, treballava en altres dos projectes que també es poden considera urbanístics: el seu somni, mai realitzat, de les Missions Franciscanes de Tànger i el Parc Güell. El disseny de Tànger abraçava un complex de serveis que incloïa església, convent, hospital i escola; per al qual l'arquitecte estudià les reeixides missions catòliques dels jesuïtes i franciscans a Califòrnia, aprenentatge que també li serviria per a la Colònia Güell. El Parc Güell és de sobres conegut, però no tant el projecte també urbanístic de Gaudí per fer-lo més accessible ja que està ubicat a la part superior de l'empinat barri barceloní de La Salut. Encara que del seu minuciós pla només es van dur a terme algunes intervencions puntuals, aquest contenia solucions enginyoses com la construcció d'un espectacular viaducte que hagués remeiat el problema del laboriós ascens pels carrers, a més d'ennobrir l'entrada al parc.

Güell i Gaudí compartien la passió per les arts i les ciències, i per l'ideal que el benestar i salut dels treballadors eren bàsics per impulsar un negoci, sent aquesta una característica més que marcava la diferència en aquella època. Davant d'una Barcelona insalubre, periòdicament afectada per greus epidèmies i socialment convulsa, l'emplaçament de la Colònia Güell oferia un entorn natural amb un clima excel·lent i sa, una accessibilitat directa a aliments frescos i un tranquil ambient pobletà.

Un tercer protagonista seria fonamental per dur a bon port aquesta innovadora aventura: es tracta de Ferran Alsina i Parellada, qui aportà la seva experiència com a inventor científicotècnic i com a cooperativista de la indústria tèxtil. Alsina, abans de passar a treballar per a Güell, havia



Plànol urbanístic de la Colònia Güell, 1890-1907.

engegat la Cooperativa Primera del Ter l'any 1881, per tant, coincidia en el fet que la productivitat i el rendiment econòmic havien d'anar acompanyats d'una sèrie de serveis socials que donessin resposta a les necessitats dels treballadors. Ja com a director de la fàbrica de Güell a Barcelona començà a aplicar algunes millores laborals, fet considerat com una ingerència de la patronal en l'àmbit d'actuació de les associacions sindicals i que comportà que el 1889 patís un greu atemptat. Aquest episodi va accelerar el procés de trasllat de la fàbrica des de Sants a Santa Coloma de Cervelló.

En el context internacional, si comparem la Colònia Güell amb altres de la mateixa època de diversos països (Regne Unit, Bèlgica, França, Estats Units) s'aprecien unes característiques especials que la fan singular i única; com ara les seves dimensions, la seva variada riquesa espacial, la quantitat i la varietat de serveis, i els elements de la nova arquitectura gaudiniana. Per a aquesta fita, Güell va assumir una enorme inversió, tot construint una nova fàbrica i un nou assentament poblacional amb totes les infraestructures (ponts, carreteres, ferrocarril, camins). Això és una mostra dels coneixements paisatgístics, hídrics i geològics dels seus responsables. És, doncs, una escrupolosa obra d'enginyeria i de sostenibilitat, en plena simbiosi amb l'entorn, tal com també s'estava fent en el Parc Güell.

## GAUDÍ, ARQUITECTE GENIAL I CRISTIÀ CONSEQÜENT



Carrer de Reixach a la Colònia Güell amb les cases dels treballadors]

Visualment, el primer fet diferencial que s'aprecia en aquesta colònia és que el nucli residencial es troba separat de la fàbrica i no està traçat amb l'habitual disposició en filera al seu costat. A més, les cases es van ubicar en un promontori distant de la humitat del riu i en un tálveg a resguard dels vents de muntanya i mar. També es va dotar d'una planificació espaiosa i higiènica: bosc, places, carrers amplis, clavegueram. L'arribada de la línia elèctrica el 1913 va suposar la desaparició de la dependència de l'energia fòssil.

Una altra de les característiques és la quantitat i modernitat dels serveis amb què fou dotada: consultori mèdic amb servei continu d'infermeria, farmàcia, escoles per a joves d'ambdós sexes, maternitat i guarderia, cooperativa de consum, alcaldia i jutjat delegats, església, centres socials amb teatres i gimnasos, camp d'esports, fondes, restaurants. Els habitatges també són ben particulars i distingibles car les façanes són heterogènies. S'aconseguia així que cada família s'identifiqués amb el "seu" domicili personalitzat, a diferència de l'arquitectura industrial comuna a l'època, anomenada de "pa de motlle", ja que les cases es construïen a partir d'un patró idèntic, sense relació amb l'entorn ni generant cap vincle amb els seus habitants.

Un dels serveis més destacables de la colònia era la Cooperativa de Consum, administrada exclusivament pels mateixos treballadors, la qual cosa els feia desenvolupar-se en el coneixement de les finances i el sentit de la responsabilitat associativa, a més de proporcionar-los un 6% de benefici net. A més de l'aprenentatge i dels valors que forjava aquest sistema de funcionament, també afavoria l'estabilitat dels preus, fet que sorprenia els visitants: mentre els preus van augmentar arreu per la Primera Guerra Mundial, a la cooperativa es van mantenir sempre iguals. Bon model a tenir en compte en els temps actuals! Aquesta cooperativa completava el reeixit sistema economicosocial de la colònia, summament autosuficient. L'àmplia zona sense edificar de la finca comprenia una àrea destinada als conreus i a la ramaderia, i el seu entorn rural abastava la rica horta de regadiu del riu Llobregat on cada família resident tenia una parcel·la agrícola pròpia.



Val de la Cooperativa de Consum de la Colònia Güell.



Cripta de la Colònia Güell.

## GAUDÍ, ARQUITECTE GENIAL I CRISTIÀ CONSEQÜENT



Classe de geografia física a les escoles de la Sagrada Família, 1909.

El resultat fou un èxit tant social com econòmic: els treballadors s'identificaven amb el seu nou poble i amb l'empresa que els donava feina, mentre que aquesta obtingué una gran rendibilitat durant dècades. En definitiva, un exemple únic d'urbanisme industrial i social que es culminà amb la cirereta d'una església declarada actualment Patrimoni de la Humanitat per la UNESCO. El temple restà inacabat, però, tal com passà a la Sagrada Família, allò imprescindible, allò socialment necessari, ja estava fet i va ser el primer.

Com ja s'ha esmentat, aquesta innovadora aventura en plena Segona Revolució Industrial va ser possible per la coincidència de l'emprenedor Güell i l'esperit científic i les experiències cooperativistes de Gaudí i Alsina. Ells seran els líders del treball en equip que implementen en aquesta colònia industrial per a la seva gènesi i desenvolupament: arquitectes, enginyers, delineants, dissenyadors, artistes, maquetistes, fotògrafs, artesans, filòsofs, músics, escriptors, intel·lectuals, polítics, professors, etc. Aquesta comunitat de professionals diversos aconseguí que la Colònia Güell fos pionera en responsabilitat social corporativa i líder en producció, tot conciliant empresa i treballadors.

Gaudí deia: "Per fer una obra, primer cal amor, després la tècnica". Tant a la Colònia Güell com a la Sagrada Família les escoles seran el pal de paller per bastir la nova societat, la formació de noves generacions és el futur. Si el continent és important fent construccions amb bona llum natural i ventilació, el contingut conceptual és fonamental. Per això en ambdós indrets s'instaura un sistema educatiu modern, allunyat del vuitcentisme imperant a l'època:



Taller de Gaudí a la Colònia Güell amb la maqueta funicular, 1910-1911.

classes pràctiques d'aritmètica, geometria, geografia, educació física, jardineria, etc., totes preferentment a l'aire lliure, consells de disciplina formats íntegrament pels mateixos estudiants. A més, s'acobra perfectament la formació social i la religiosa amb ple respecte als arrels autòctons. S'instaura plenament l'ensenyament en català. Com que encara no hi havia llibres de text en aquest idioma per a totes les matèries, seran els esmentats professionals de la Colònia Güell els que els redactin i n'imparteixen les primeres classes.

L'eminent urbanista i gaudinòleg Salvador Tarragó posa a Gaudí com exemple del geni global, com Miquel Àngel, però humil ja que menyspreava la supèrbia tan freqüent en els arquitectes des del Renaixement. Per a Tarragó aquesta peculiaritat, afegida a la seva creativitat científicotècnica, fan d'ell el més gran arquitecte de la història. Si a la humilitat del personatge se li afegeix que durant dècades tant ell com les seves obres van

## GAUDÍ, ARQUITECTE GENIAL I CRISTIÀ CONSEQÜENT



Acte inaugural del Gaudí 1<sup>st</sup> World Congress, Universitat de Barcelona 2014.

ser menyspreades a la seva terra, no ha d'estranyar que ens trobem que s'hagin atribuït exclusivament edificis gaudinians a treballadors del seu obrador. Això no li hagués sabut pas greu, potser sols en el cas que es deixés de fer esment als altres col·laboradors que hi participaven. Ens recordem dels noms dels ajudants d'altres grans arquitectes de la història?

Gaudí creia fermament en el treball en equip, sense cap mena de prejudicis, i no per un sentimentalisme humanístic sinó per un simple sentit pràctic. Durant els més de vint anys en què va desenvolupar la seva activitat a la Colònia Güell, va portar una quinzena de projectes simultanis, posant de manifest la seva enorme capacitat de planificació, organització i gestió però també tenint en compte el retorn dels seus col·laboradors. Així, per exemple, coneixem el nom del seu enginyer, l'alsacià Edward Goetz, però també els dels seus mestres d'obres Agustí Massip i Joaquim Tres, entre d'altres. Amb tots ells treballà colze a colze, compartint menjars a peu d'obra.

Des de The Gaudí Research Institute fa molts anys que escrivim en revistes especialitzades sobre la faceta del Gaudí empresari, inclús som els autors d'un MBA sobre el Mètode Gaudí de gestió d'empreses innovadores. Veritablement, l'arquitecte innovà en processos, normes i directrius de treball, en la gestió del capital humà i en la consecució d'una productivitat òptima que el va portar a crear un *branding* ara reconegut mundialment. Al seu estudi i taller de la Colònia Güell Gaudí va perfeccionar el seu mètode basat en R+D+i, un mètode de treball que el va convertir en un inventor tan revolucionari com incomprès. "Els mètodes de Gaudí, un segle després, continuen sent revolucionaris" (Sir Norman Foster, premi Pritzker 1999). Ell



Projecte d'enllaços de Barcelona amb els pobles agregats, Léon Jaussely 1906.

mateix sempre reconeixia que tot això ho feia gràcies als seus equips de treball, per tant, el podem considerar com a pioner del *coworking*, el *codesign*, el *networking* i les tècniques *just-in-time*.

A l'haver de les experiències urbanístiques de Gaudí també s'hi pot afegir la seva col·laboració amb l'arquitecte francès Léon Jaussely, qui el 1903 havia guanyat el concurs de l'Ajuntament de Barcelona per adaptar el Pla Cerdà a la nova realitat de la ciutat en annexionar-se les noves poblacions circumdants. En el seu projecte, Jaussely descongestionava la saturada Ciutat Vella barcelonina traslladant els principals serveis a un nou centre urbà que s'ubicaria a prop de la plaça de les Glòries. La seva proposta final incloïa la nova plaça de l'Ajuntament a la intersecció de l'avinguda Diagonal amb el carrer Aragó, deixant obertes les illes frontals a la Sagrada Família i amb una gran esplanada lateral al temple entre els carrers de la Marina i de Padilla. Això suposava dignificar la barriada on hi havia la Sagrada Família, i que aquesta disposés d'unes bones perspectives i uns amplis accessos. Com és obvi, Gaudí hi estava d'acord i col·laborà intensament amb Jaussely. Malauradament, gairebé tot el Pla Jaussely no es va dur a terme, incloses les aportacions que Gaudí hi feu. No cal dir que d'haver-se tirat

## GAUDÍ, ARQUITECTE GENIAL I CRISTIÀ CONSEQÜENT



La Sagrada Família des de la plaça del mateix nom.

endavant aquest projecte s'hagués pal·liat la congestió que pateix actualment l'entorn de la basílica barcelonina.

Quan un jove Walter Gropius viatjà a Barcelona (1907-1908) va visitar a Gaudí en el seu taller de la Sagrada Família i es quedà bocabadat de la concentració i dedicació amb la que el personatge treballava. Una dècada després Gropius fundà la famosa escola de la Bauhaus on hi tenia fotografies d'obres de Gaudí que eren ponderades amb admiració: "Parlar allà de Gaudí era com parlar de la Providència". A més, encoratjava els seus alumnes a anar a conèixer a Gaudí, cosa que feren. S'havia anat adonant que l'arquitecte ja portava temps fent realitat l'art somiat per la nova generació alemanya: un art de formes orgàniques amb exigències funcionals i constructives on s'evidenciava la derivació de les formes bàsiques de la natura.

Encara que el que més va impactar els alemanys fou descobrir el simbolisme social de la Sagrada Família. Sovint a Gaudí se li preguntava si estava bastint una nova catedral, qüestió que no li agradava ja que s'insinuava una certa rivalitat amb la seu medieval que tant apreciava. Finalment, un dia va respondre que estava fent "la primera d'una nova sèrie de catedrals", així els curiosos callaven perquè no entinen la resposta. Gropius i tots els que el seguien van comprendre, des del principi, que Gaudí estava aixecant el símbol del nou barri obrer com a senyal d'identitat pròpia i diferencial: el que ells anomenaren "la catedral del futur" com a proclama per aconseguir el benestar de la humanitat a través de sentir-se solidaris i de treballar en equip mitjançant una nova organització social. De fet, les visites del joves arquitectes alemanys també abraçaren l'urbanisme industrial de la Colònia Güell que va ser una font d'inspiració per a les seves *Siedlungen* (colònies d'habitatges



Temple expiatori de la Sagrada Família, 1925.



Plaça Joan Güell a la Colònia Güell amb el monument a Eusebi Güell, l'Ateneu Unió i el teatre Fontova.

## GAUDÍ, ARQUITECTE GENIAL I CRISTIÀ CONSEQÜENT

Tradicionalment, s'encasella la Colònia Güell dins la tendència de l'anomenat paternalisme industrial, però en el cas que ens ocupa la realitat va ser que gran part dels seus serveis van ser autogestionats des d'un principi pels mateixos treballadors i que, passat més d'un segle, els seus descendents continuen residint al mateix indret i se'n senten orgullosos. Els assalariats dels segles XIX i XX anhelaven treballar i viure en un lloc com aquest. Nosaltres també!

---

<sup>1</sup>Institut de Recerca Gaudí. Historiador i museòleg. Conservador del Patrimoni Cultural de l'Arquebisbat de Barcelona durant quatre dècades.